

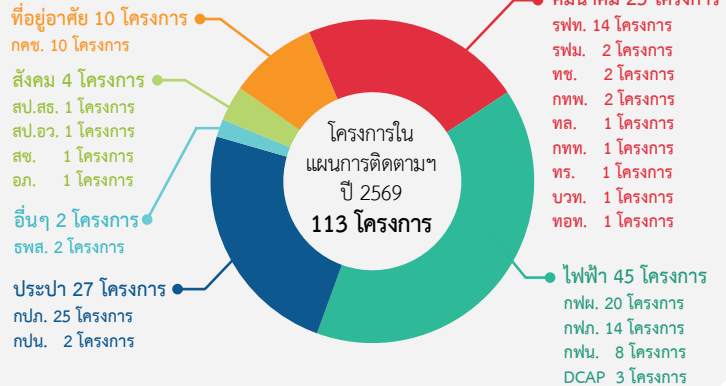
แผนการติดตามโครงการพัฒนาและโครงการ ปีงบประมาณ พ.ศ. 2569

ปีงบประมาณ พ.ศ. 2569 สำนักงานบริหารหนี้สาธารณะ (สบน.) ติดตามการเบิกจ่ายเงินโครงการลงทุนภาครัฐที่เป็นโครงการเงินกู้ที่ คณะรัฐมนตรีอนุมัติและอยู่ระหว่างดำเนินโครงการ (Ongoing Projects) จำนวน 113 โครงการ จาก 21 หน่วยงาน วงเงินลงทุนรวม 2,483,144 ลบ. โดย ณ สิ้นเดือนตุลาคม 2568 มีผลการเบิกจ่ายสะสม 1,162,787 ลบ. คิดเป็นร้อยละ 47 ของกรอบวงเงินตามมติ ครม.

กรอบวงเงินลงทุนตาม มติ ครม. รวม 2,483,144 ล้านบาท



เบิกจ่ายสะสม ณ สิ้นเดือนตุลาคม 2568 1,162,787 ล้านบาท



ความเคลื่อนไหวโครงการลงทุนภาครัฐ ประจำเดือนตุลาคม 2568

โครงการก่อสร้างสะพานข้ามทะเลสาบสงขลา (ทช.) กค. โดย สบน. และ World Bank คาดว่าจะเริ่มเจรจา ร่างสัญญาเงินกู้ในเดือน พ.ย. 68 และลงนามสัญญาเงินกู้ได้ภายในไตรมาสที่ 2 ของปีงบประมาณ พ.ศ. 2569 โดยโครงการคาดว่าจะเปิดให้บริการภายในปี พ.ศ. 2570



โครงการสร้างเครื่องกำเนิดแสงซินโครตรอนระดับพลังงาน 3 GeV และห้องปฏิบัติการ (สช.) สช. อยู่ระหว่างเสนอ ครม. เพื่อพิจารณาอนุมัติกรอบวงเงินโครงการ วงเงินรวม 15,990 ลบ. และ สช. ได้เตรียมความพร้อมของโครงการ โดยได้ออกแบบอาคารปฏิบัติการโครงสร้างพื้นฐานและระบบสาธารณูปโภคแล้วเสร็จ ทั้งนี้ ในส่วนของเงินกู้ ต่างประเทศ กค. โดย สบน. คาดว่าจะส่ง Official Request ให้ JICA เมื่อ ครม. อนุมัติกรอบวงเงินโครงการ



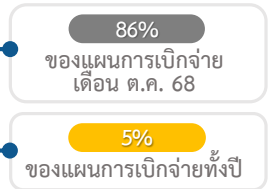
โครงการทางหลวงพิเศษระหว่างเมืองหมายเลข 7 ส่วนต่อขยายเชื่อมต่อสนามบินนานาชาติอุตะเถา (ทล.) สัญญาเงินกู้ ADB วงเงิน 3,471.43 ล้านบาท มีผลบังคับใช้แล้วเมื่อวันที่ 2 ก.ย. 68 และ ทล. ได้ออกหนังสือ NTP ให้ผู้รับจ้างเริ่มปฏิบัติงานแล้วเมื่อวันที่ 1 ต.ค. 68 โดย ทล. อยู่ระหว่างการสำรวจพื้นที่ก่อสร้างเพื่อเตรียมรื้อย้าย สิ่งกีดขวางก่อนเริ่มงานก่อสร้าง และผู้รับจ้างจะทยอยเริ่มงานก่อสร้างในพื้นที่ที่มีความพร้อมต่อไป



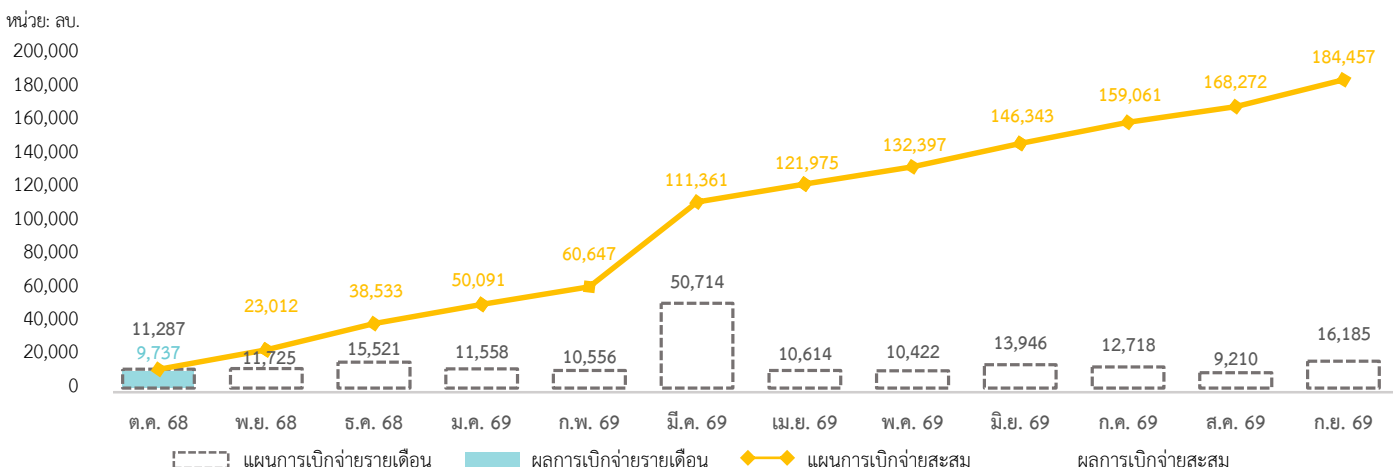
แผนและผลการเบิกจ่ายเงินโครงการลงทุนภาครัฐ พ.ศ. 2569

ณ สิ้นเดือนตุลาคม 2568

- แผนการเบิกจ่ายปีงบประมาณ พ.ศ. 2569 184,457 ล้านบาท
- แผนการเบิกจ่ายเดือน ต.ค. 68 11,287 ล้านบาท
- ผลการเบิกจ่ายเดือน ต.ค. 68 9,737 ล้านบาท

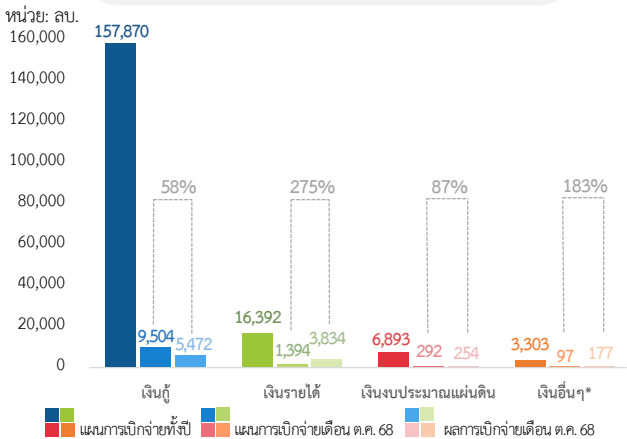


แผนและผลการเบิกจ่ายเงิน จำแนกรายเดือน



แผนและผลการเบิกจ่ายเงิน จำแนกตามแหล่งเงิน

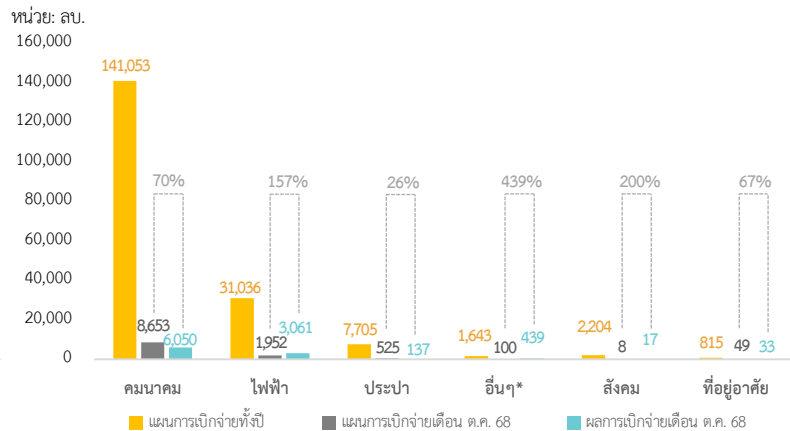
LOAN เงินกู้ มีแผนการเบิกจ่ายเดือน ต.ค. 68 สูงสุด 9,504 ลบ. เบิกจ่ายได้ 58% ของแผนการเบิกจ่ายเดือน ต.ค. 68



หมายเหตุ: *เงินอื่นๆ หมายถึง เงินกองทุนรวมโครงสร้างพื้นฐานเพื่ออนาคตประเทศไทย (Thailand Future Fund : TFF)

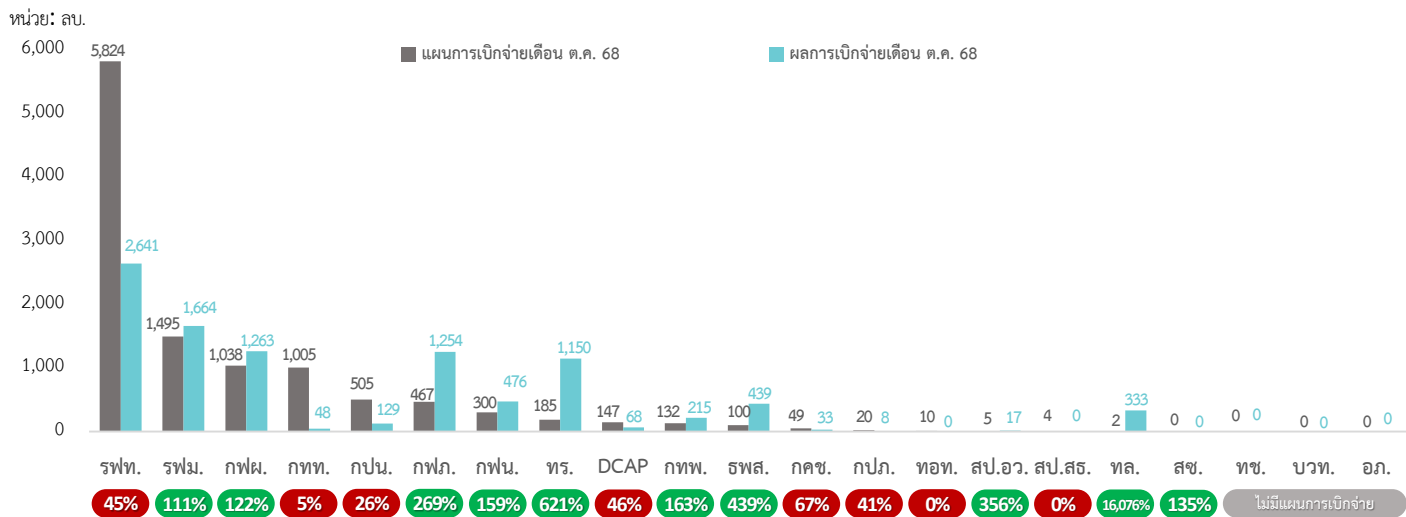
แผนและผลการเบิกจ่ายเงิน จำแนกตามสาขาการลงทุน

คมนาคม มีแผนการเบิกจ่ายเดือน ต.ค. 68 สูงสุด 8,653 ลบ. เบิกจ่ายได้ 70% ของแผนการเบิกจ่ายเดือน ต.ค. 68



หมายเหตุ: *สาขาอื่นๆ ได้แก่ บริษัท ธารวิรัชพัฒนาสินทรัพย์ จำกัด (ถพส.)

แผนและผลการเบิกจ่ายเงิน จำแนกตามหน่วยงานเจ้าของโครงการ



หน่วยงานที่มีผลการเบิกจ่ายเงิน สูงกว่า แผนการเบิกจ่ายเงิน

กรมทางหลวง (ทล.)



ผลการเบิกจ่าย 333 ลบ.
16,076%
สูงกว่าแผน 331 ลบ.

โครงการพัฒนาโครงข่ายทางหลวงเขตพัฒนาพิเศษภาคตะวันออก เพื่อรองรับการเปลี่ยนแปลงสภาพภูมิอากาศทางหลวงพิเศษระหว่างเมืองหมายเลข 7 ส่วนต่อขยายเชื่อมต่อสนามบินนานาชาติอู่ตะเภา
ทล. ได้ลงนามสัญญาจ้างงานก่อสร้างและงานที่ปรึกษาควบคุมงาน เมื่อวันที่ 1 ส.ค. 68 และลงนามสัญญางานตรวจสอบบัญชีภายนอกเมื่อวันที่ 8 ส.ค. 68 โดย ทล. ได้ออกหนังสือแจ้งเริ่มดำเนินการ (Notice to Proceed : NTP) เพื่อให้ผู้รับจ้างเริ่มปฏิบัติงานเมื่อวันที่ 1 ต.ค. 68 และเบิกจ่ายเงินงบประมาณสำหรับค่าจัดกรรมสิทธิ์ที่ดินและเบิกจ่ายเงินกู้ต่างประเทศและเงินงบประมาณสมทบสำหรับค่าจ้างล่วงหน้า (Advance Payment) ของงานก่อสร้างด้วยแล้ว ซึ่ง ทล. อยู่ระหว่างการสำรวจพื้นที่ก่อสร้างเพื่อเตรียมรื้อย้ายสิ่งกีดขวางก่อนเริ่มงานก่อสร้าง เช่น งานวางป่า งานสำรวจและเก็บระดับดิน เป็นต้น รวมทั้งผู้รับจ้างอยู่ระหว่างส่งมอบอุปกรณ์ก่อสร้างตามสัญญา และจะทยอยเริ่มงานก่อสร้างในพื้นที่ที่มีความพร้อมต่อไป

กองทัพเรือ (ทร.)



ผลการเบิกจ่าย 1,150 ลบ.
621%
สูงกว่าแผน 964 ลบ.

โครงการสนามบินอู่ตะเภาและเมืองการบินภาคตะวันออก (ในส่วนที่รัฐรับภาระการลงทุน)
ทร. ได้ลงนามสัญญาจ้างก่อสร้างและงานที่ปรึกษาควบคุมงาน เมื่อวันที่ 12 ก.ย. 68 และเบิกจ่ายเงินกู้ต่างประเทศและเงินงบประมาณสมทบสำหรับค่าจ้างล่วงหน้า (Advance Payment) สำหรับทั้ง 2 งานดังกล่าวแล้ว ทั้งนี้ ทร. อยู่ระหว่างการพิจารณาเงื่อนไขการออกหนังสือแจ้งเริ่มดำเนินการ (Notice to Proceed: NTP) และคาดว่าจะออก NTP เพื่อให้ผู้รับจ้างเริ่มปฏิบัติงานได้ภายในเดือน ธ.ค. 68

หน่วยงานที่มีผลการเบิกจ่ายเงิน สูงกว่า แผนการเบิกจ่ายเงิน

บริษัท ธนารักษ์พัฒนาสินทรัพย์ จำกัด (ธพส.)



ผลการเบิกจ่าย 439 ลบ.
439%
สูงกว่าแผน 339 ลบ.

โครงการพัฒนาพื้นที่ส่วนขยายศูนย์ราชการเฉลิมพระเกียรติ 80 พรรษา 5 ธันวาคม 2550 พื้นที่โซน C ธพส. เร่งรัดการเบิกจ่ายค่าจ้างจัดทำระบบบริหารสินทรัพย์และค่าจ้างงานปรับปรุงพื้นที่และตกแต่งภายในอาคารตามแบบที่ได้รับแจ้งจากหน่วยงานที่ได้รับอนุมัติให้เข้าใช้พื้นที่ โดย ธพส. ส่งมอบพื้นที่ให้กับหน่วยงานแล้ว จำนวน 13 หน่วยงาน จาก 17 หน่วยงาน และอยู่ระหว่างการตกแต่งภายในก่อนส่งมอบพื้นที่ จำนวน 4 หน่วยงาน ซึ่งคาดว่าจะส่งมอบพื้นที่แล้วเสร็จในไตรมาสที่ 2 ของปีงบประมาณ พ.ศ. 2569

สำนักงานปลัดกระทรวงการอุดมศึกษา วิทยาศาสตร์ วิจัยและนวัตกรรม (สป.อว.)



ผลการเบิกจ่าย 17 ลบ.
356%
สูงกว่าแผน 12 ลบ.

โครงการพัฒนากำลังคนด้านวิศวกรรมศาสตร์ เทคโนโลยี และนวัตกรรมสนับสนุนการลงทุนและเพิ่มขีดความสามารถภาคอุตสาหกรรมในประเทศและภูมิภาค สป.อว. เร่งรัดการเบิกจ่ายเงินกู้ต่างประเทศ สำหรับค่าใช้จ่ายรายเดือนของนักเรียนที่อยู่ระหว่างศึกษา ณ ประเทศญี่ปุ่น

การไฟฟ้าส่วนภูมิภาค (กฟภ.)



ผลการเบิกจ่าย 1,254 ลบ.
269%
สูงกว่าแผน 787 ลบ.

โครงการติดตั้งระบบมิเตอร์อัจฉริยะ (Advanced Metering Infrastructure : AMI) สำหรับผู้ใช้ไฟฟ้ารายใหญ่ (คณญ.) กฟภ. เร่งรัดการติดตั้งมิเตอร์ AMI และอุปกรณ์ประกอบ จำนวน 70,000 ชุด ซึ่งปัจจุบันติดตั้งแล้วเสร็จตามเป้าหมาย และตรวจรับการติดตั้งมิเตอร์พร้อมทั้งเบิกจ่ายเรียบร้อยแล้ว

การทางพิเศษแห่งประเทศไทย (กทพ.)



ผลการเบิกจ่าย 215 ลบ.
163%
สูงกว่าแผน 83 ลบ.

โครงการทางพิเศษสายฉลองรัชส่วนต่อขยาย (ช่วงจุดโซติ-ถนนลำลูกกา) กทพ. ได้ลงนามสัญญาจ้างก่อสร้างแล้วเมื่อวันที่ 22 ส.ค. 67 และได้มีหนังสือแจ้งเริ่มปฏิบัติงาน (Notice to Proceed: NTP) ให้ผู้รับจ้างเริ่มงานก่อสร้างแล้วเมื่อวันที่ 30 มิ.ย. 68 รวมทั้งทยอยส่งมอบพื้นที่ที่เป็นของ กทพ. ให้ผู้รับจ้าง ซึ่งผู้รับจ้างได้เข้าพื้นที่ก่อสร้างและอยู่ระหว่างก่อสร้างในพื้นที่ดังกล่าวแล้ว สำหรับการขออนุญาตใช้พื้นที่ส่วนที่เหลือ กทพ. อยู่ระหว่างปรับแก้บันทึกความตกลงร่วมกัน (MOU) กับ ทล. และกรุงเทพมหานคร (กทม.) โดยคาดว่าจะลงนาม MOU กับ ทล. และ กทม. ภายในปี 2568

การไฟฟ้านครหลวง (กฟน.)



ผลการเบิกจ่าย 476 ลบ.
159%
สูงกว่าแผน 176 ลบ.

แผนงานเปลี่ยนระบบสายไฟฟ้าอากาศเป็นสายไฟฟ้าใต้ดินฉบับปฏิบัติการเร่งรัด (Quick Win) กฟน. ต้องรื้อย้ายบ่อพักเดิมและก่อสร้างบ่อพักใหม่บนผิวจราจร รวมทั้งก่อสร้างอุโมงค์ในบริเวณพื้นที่ก่อสร้างที่ทับซ้อนกับงานของ ทล. เพื่อให้สามารถลากสายใต้ดินได้ ซึ่ง กฟน. ได้ลงนามสัญญาจ้างงานก่อสร้างบ่อพักทั้งหมดแล้วเมื่อเดือน ก.ย. 67 และในเดือน ส.ค. 68 กฟน. ได้รับอนุญาตให้เข้าพื้นที่ก่อสร้างจาก ทล. ทำให้ผู้รับจ้างสามารถเข้าพื้นที่และเริ่มก่อสร้างบ่อพักและงานอุโมงค์ดังกล่าวแล้วเมื่อเดือน ก.ย. 68 โดย กฟน. ได้เร่งรัดการก่อสร้างงานบ่อพักและอุโมงค์ ซึ่งคาดว่าจะแล้วเสร็จภายในปี 2570 จากนั้น กฟน. จึงจะเริ่มงานลากสายใต้ดินและงานระบบไฟฟ้าต่อไป

สถาบันวิจัยแสงซินโครตรอน (องค์การมหาชน) (สซ.)



ผลการเบิกจ่าย 0.38 ลบ.
135%
สูงกว่าแผน 0.10 ลบ.

โครงการสร้างเครื่องกำเนิดแสงซินโครตรอนระดับพลังงาน 3 GeV และห้องปฏิบัติการ สซ. เร่งรัดการเบิกจ่ายเงินงบประมาณ (งบดำเนินงาน) เพื่อเป็นค่างานประชาสัมพันธ์ การตลาด และการสร้างการมีส่วนร่วม และงานพัฒนาต้นแบบระบบสุญญากาศ ทั้งนี้ กระทรวงการอุดมศึกษา วิทยาศาสตร์ วิจัยและนวัตกรรม ได้ปรับรายละเอียดโครงการและกรอบวงเงิน และได้นำเสนอโครงการต่อสำนักเลขาธิการคณะรัฐมนตรี (สลค.) เมื่อวันที่ 27 ต.ค. 68 โดย สลค. อยู่ระหว่างรวบรวมความเห็นของหน่วยงานที่เกี่ยวข้อง โดยคาดว่าจะเสนอคณะรัฐมนตรี (ครม.) เพื่อพิจารณาอนุมัติกรอบวงเงินโครงการภายในเดือน ธ.ค. 68

การไฟฟ้าฝ่ายผลิตแห่งประเทศไทย (กฟผ.)



ผลการเบิกจ่าย 1,263 ลบ.
122%
สูงกว่าแผน 225 ลบ.

โครงการระบบส่งเพื่อรับซื้อไฟฟ้าจากโรงไฟฟ้าผู้ผลิตไฟฟ้าเอกชนรายใหญ่ กฟผ. เร่งรัดงานก่อสร้างสถานีไฟฟ้าแรงสูงพนมสารคาม ซึ่งคู่สัญญาดำเนินการได้เร็วกว่าแผน โดยมีความก้าวหน้างานสะสมร้อยละ 78.23

หน่วยงานที่มีผลการเบิกจ่ายเงิน **สูงกว่า** แผนการเบิกจ่ายเงิน

การรถไฟฟ้าขนส่งมวลชนแห่งประเทศไทย (รฟม.)



ผลการเบิกจ่าย 1,664 ลบ.

111%

สูงกว่าแผน 169 ลบ.

โครงการรถไฟฟ้าสายสีม่วง ช่วงเตาปูน - ราษฎร์บูรณะ (วงแหวนกาญจนาภิเษก)

โครงการมีความก้าวหน้าการก่อสร้างงานโยธาเร็วกว่าแผนทั้ง 6 สัญญา โดยมีผลการดำเนินงานสะสมร้อยละ 65.06 ซึ่งเร็วกว่าแผนร้อยละ 8.16 ทั้งนี้ เมื่อวันที่ 24 ก.ย. 68 เกิดเหตุการณ์ถนนทรุดตัว (ถนนสามเสน) บริเวณด้านหน้าโรงพยาบาลวชิรพยาบาลอยู่บริเวณพื้นที่ก่อสร้างโครงการรถไฟฟ้าสายสีม่วง ช่วงเตาปูน - ราษฎร์บูรณะ สัญญาที่ 1 โดยเหตุการณ์ดังกล่าวยังไม่ส่งผลกระทบต่อให้การดำเนินงานล่าช้า และผู้รับจ้างสัญญาที่ 1 อยู่ระหว่างซ่อมแซมถนนทรุดตัว รวมถึงรับผิดชอบค่าใช้จ่ายในการซ่อมแซมและเยียวยาผู้ได้รับผลกระทบ

หน่วยงานที่มีผลการเบิกจ่ายเงิน **ต่ำกว่า** แผนการเบิกจ่ายเงิน

บริษัท ท่าอากาศยานไทย จำกัด (มหาชน) (ทอท.)



ผลการเบิกจ่าย 0 ลบ.

0%

ต่ำกว่าแผน 10 ลบ.

โครงการพัฒนาท่าอากาศยานสุวรรณภูมิ (ปีงบประมาณ 2554 - 2560)

ทอท. ยังไม่มีผลการเบิกจ่าย เนื่องจาก ทอท. ทบทวนรายละเอียดงานก่อสร้างส่วนขยายอาคารผู้โดยสารด้านทิศตะวันออก และงานซื้อพร้อมติดตั้งระบบลำเลียงกระเป๋า (BHS) (ขาเข้าและเปลี่ยนเที่ยวบิน) ให้สอดคล้องกับการดำเนินงานในปัจจุบัน โดยกระทรวงคมนาคมอยู่ระหว่างรวบรวมความเห็นหน่วยงานที่เกี่ยวข้อง และจะเสนอ ครม. พิจารณานอมนิติการเปลี่ยนแปลงรายละเอียดของงานดังกล่าวและงบประมาณเพิ่มเติม ก่อนจะเริ่มกระบวนการจัดหาผู้รับจ้างต่อไป

สำนักงานปลัดกระทรวงสาธารณสุข (สป.สธ.)



ผลการเบิกจ่าย 0 ลบ.

0%

ต่ำกว่าแผน 4 ลบ.

โครงการพัฒนาระบบบริการสาธารณสุข

สป.สธ. ยังไม่มีผลการเบิกจ่าย เนื่องจาก สป.สธ. ได้ปรับกรอบวงเงินโครงการ ซึ่ง ครม. มีมติเมื่อวันที่ 22 ก.ค. 68 อนุมัติเพิ่มกรอบวงเงินโครงการจากวงเงิน 8,510 ลบ. เป็น วงเงิน 9,045 ลบ. และกระทรวงการคลัง โดย สบง. คาดว่าจะเริ่มเจรจาสร้างสัญญาเงินกู้กับธนาคารพัฒนาเอเชีย (Asian Development Bank : ADB) ในไตรมาสที่ 2 ของปีงบประมาณ พ.ศ. 2569 ทั้งนี้ สป.สธ. จัดทำร่างขอบเขตของงาน (Terms of Reference : TORs) ของงานจ้างที่ปรึกษาบริหารโครงการสำหรับ 5 โรงพยาบาล แล้วเสร็จ และ ADB เห็นชอบร่าง TORs ดังกล่าวแล้ว โดย สป.สธ. อยู่ระหว่างจัดทำหนังสือเชิญชวนบริษัทที่ปรึกษาและคาดว่าจะประกาศประกวดราคาได้ภายในเดือน พ.ย. 68

การท่าเรือแห่งประเทศไทย (กทท.)



ผลการเบิกจ่าย 48 ลบ.

5%

ต่ำกว่าแผน 957 ลบ.

โครงการพัฒนาท่าเรือแหลมฉบัง ระยะที่ 3

กทท. มีผลการเบิกจ่ายต่ำกว่าแผน เนื่องจากผู้รับจ้างไม่สามารถจัดหาแรงงาน สำหรับงานส่วนที่ 1 งานก่อสร้างงานทางทะเล ให้เพียงพอกับปริมาณงานก่อสร้าง ส่งผลให้การดำเนินงานล่าช้า

การประปานครหลวง (กปน.)



ผลการเบิกจ่าย 129 ลบ.

26%

ต่ำกว่าแผน 376 ลบ.

โครงการปรับปรุงกิจการประปาแผนหลัก ครั้งที่ 9

กปน. มีผลการเบิกจ่ายต่ำกว่าแผน เนื่องจาก กปน. ไม่สามารถจัดซื้อที่ดิน เพื่อก่อสร้างสถานีสูบน้ำบางส่วนได้ เนื่องจากเอกชนเจ้าของพื้นที่ไม่ประสงค์ขายที่ดินและเสนอราคาขายที่สูงกว่ากรอบวงเงินรายได้ โดย กปน. อยู่ระหว่างจัดหาที่ดินใหม่

การประปาส่วนภูมิภาค (กปภ.)



ผลการเบิกจ่าย 8 ลบ.

41%

ต่ำกว่าแผน 12 ลบ.

โครงการก่อสร้างปรับปรุงขยาย กปภ.สาขาสมุทรสาคร-นครปฐม อำเภอเมือง สมุทรสาคร-กระทู้มแบน-บ้านแพ้ว

จังหวัดสมุทรสาคร อำเภอเมือง นครปฐม-นครชัยศรี จังหวัดนครปฐม อำเภอโพธาราม-บางแพะ จังหวัดราชบุรี กปภ. มีผลการเบิกจ่ายต่ำกว่าแผน เนื่องจาก กปภ. ใช้เวลาในกระบวนการจัดซื้อจัดจ้างนาน ซึ่งต้องมีการทบทวนและประมาณราคาค่าก่อสร้างให้เหมาะสมกับสภาพพื้นที่จริง ทั้งนี้ กปภ. ได้ประกาศผลผู้ชนะการประกวดราคาแล้ว คาดว่าจะลงนามสัญญาจ้างได้ภายในเดือน ธ.ค. 68

หน่วยงานที่มีผลการเบิกจ่ายเงิน **ต่ำกว่า** แผนการเบิกจ่ายเงิน

การรถไฟแห่งประเทศไทย (รฟท.)



ผลการเบิกจ่าย 2,641 ลบ.

45%

ต่ำกว่าแผน 3,183 ลบ.

โครงการก่อสร้างรถไฟทางคู่ ช่วงนครปฐม-ชุมพร

งานก่อสร้างแล้วเสร็จ คงเหลืองานระบบอาณัติสัญญาณที่ยังไม่แล้วเสร็จ เนื่องจากงานติดตั้งประกอบฉนวนราง (Insulated Rail Joint) บริเวณรางรถไฟ และงานติดตั้งระบบ Interface กับระบบอาณัติสัญญาณบริเวณเครื่องกั้นถนน จุดตัดทางรถไฟ จำนวน 22 แห่ง เกิดความล่าช้า ซึ่งผู้รับจ้างอยู่ระหว่างเร่งรัดงานดังกล่าวและขอขยายระยะเวลาดำเนินงาน เพื่อให้ครอบคลุมการดำเนินงานที่เหลือ ทั้งนี้ รฟท. เปิดให้บริการรถไฟทางคู่ตลอดทั้งเส้นทางแล้วเมื่อวันที่ 12 ส.ค. 67 โดยใช้ระบบทางสะดวกอิเล็กทรอนิกส์ (E-token) ในการควบคุมการเดินรถไฟให้มีความปลอดภัยและมีประสิทธิภาพ

บริษัท ผลิตไฟฟ้าและน้ำเย็น จำกัด (DCAP)



ผลการเบิกจ่าย 68 ลบ.

46%

ต่ำกว่าแผน 79 ลบ.

โครงการระบบผลิตไฟฟ้าโดยใช้แสงอาทิตย์ บริเวณบ่อน้ำทิศใต้ของท่าอากาศยานสุวรรณภูมิ หลังคาอาคารจอดรถ โขน 2 หลังคาอาคารศรัทธาการบินไทย และหลังคาอาคารโรงแรมท่าอากาศยานสุวรรณภูมิ และโครงการระบบผลิตไฟฟ้าโดยใช้แสงอาทิตย์เพื่อใช้ในกระบวนการผลิตน้ำเย็น PTC Chiller Plant DCAP มีผลการเบิกจ่ายต่ำกว่าแผน เนื่องจากความล่าช้าในการขออนุญาตเข้าพื้นที่ โดยทั้ง 2 โครงการ ลงนามสัญญาจ้าง เมื่อวันที่ 14 ก.พ. 68 และในเดือน ต.ค. 68 DCAP ได้รับอนุญาตจากบริษัท ท่าอากาศยานไทย จำกัด (มหาชน) (ทอท.) ให้เข้าพื้นที่ก่อสร้างทั้งหมด ซึ่งผู้รับจ้างทยอยติดตั้งแผงโซลาร์เซลล์ในพื้นที่บางส่วนแล้วเสร็จ และอยู่ระหว่างเดินสายไฟฟ้า (PV Cable) และติดตั้งเครื่องควบคุมการชาร์จ (Solar Charge Controller) เพื่อเชื่อมต่อระบบไฟฟ้าและเตรียมทดสอบระบบต่อไป

การเคหะแห่งชาติ (กคช.)



ผลการเบิกจ่าย 33 ลบ.

67%

ต่ำกว่าแผน 16 ลบ.

โครงการฟื้นฟูเมืองชุมชนดินแดง ระยะที่ 3

กคช. มีผลการเบิกจ่ายต่ำกว่าแผน เนื่องจากการก่อสร้างอาคาร D2 เกิดความล่าช้า โดยผู้รับจ้างใช้เวลารื้อถอนอาคาร แพลตดินแดงนานกว่าแผนที่กำหนด ซึ่งต้องใช้ระยะเวลา 3 เดือน แต่ดำเนินการจริง 5 เดือน คือ เดือน ม.ค. - พ.ค. 68 ทั้งนี้ ผู้รับจ้างได้รื้อถอนอาคารและเจาะเสาเข็มแล้วเสร็จเมื่อวันที่ 23 พ.ค. 68 และวันที่ 4 ก.ค. 68 ตามลำดับ โดยเริ่มดำเนินการก่อสร้างอาคาร D2 แล้ว ทั้งนี้ ปัจจุบันอยู่ระหว่างเทคอนกรีตและตัดเสาเข็มฐานรากอาคาร มีผลการดำเนินงานสะสมร้อยละ 11.21 คาดว่าจะแล้วเสร็จเดือน พ.ค. 70